

*Dokument podpisany przez
Wojewodę Małopolskiego
Jerzego Millera
16 listopada 2015 r.*

MAŁOPOLSKIE INSTYTUCJE WOBEC PRZEMOCY

Materiały instruktażowe, zalecenia i procedury postępowania interwencyjnego
w sytuacjach kryzysowych związanych z przemocą w rodzinie.

KRAKÓW 2015

Wstęp

Materiał „Małopolskie instytucje wobec przemocy w rodzinie” został opracowany w ramach realizacji przez Wydział Polityki Społecznej Małopolskiego Urzędu Wojewódzkiego zadań Wojewody wynikających z art. 7 ustawy z dnia 29 lipca 2005 r. o przeciwdziałaniu przemocy w rodzinie (Dz. U. z 2015 r. poz. 1390 j.t.), a szczególnie w związku z wejściem w życie nowego Krajowego Programu Przeciwdziałania Przemocy w Rodzinie na lata 2014-2020 (M. P. z 2014 r. poz. 445), co stanowi zamknięcie zmian kodyfikacyjnych i programowych w tym zakresie.

Wcześniej ukazały się :

- ustawa z dnia 10 czerwca 2010 r. o zmianie ustawy o przeciwdziałaniu przemocy w rodzinie oraz niektórych innych ustaw (Dz.U. Nr 125, poz. 842);
- rozporządzenie Ministra Pracy i Polityki Społecznej z dnia 22 lutego 2011 r. w sprawie standardu podstawowych usług świadczonych przez specjalistyczne ośrodki wsparcia dla ofiar przemocy w rodzinie, kwalifikacji osób zatrudnionych w tych ośrodkach, szczegółowych kierunków prowadzenia oddziaływań korekcyjno-edukacyjnych wobec osób stosujących przemoc w rodzinie oraz kwalifikacji osób prowadzących oddziaływanie korekcyjno-edukacyjne (Dz. U. z 2011 r., Nr 50, poz. 259);
- rozporządzenie Ministra Pracy i Polityki Społecznej z dnia 3 czerwca 2011 r. w sprawie nadzoru i kontroli nad realizacją zadań z zakresu przeciwdziałania przemocy w rodzinie Dz. U. z 2011 r., Nr 126, poz. 718);
- rozporządzenie Rady Ministrów z dnia 13 września 2011 r. w sprawie procedury „Niebieskie Karty” oraz wzorów formularzy „Niebieska Karta” (Dz. U. z 2011 r., Nr 209, poz. 1245).

Zadaniem Wojewody – wyznaczonym zarówno w ustawie o przeciwdziałaniu przemocy w rodzinie, jak i w nowym Krajowym Programie Przeciwdziałania Przemocy w Rodzinie – jest m.in.:

Zadanie 4.2.3. Opracowanie materiałów instruktażowych, zaleceń i procedur postępowania interwencyjnego w sytuacjach kryzysowych związanych z przemocą w rodzinie, dla osób realizujących te zadania (art. 7 ust. 1 pkt 1 ustawy z dnia 29 lipca 2005 r. o przeciwdziałaniu przemocy w rodzinie).

Przedstawiany materiał nawiązuje do opublikowanych w 2008 roku „Zaleceń w zakresie tworzenia lokalnego systemu przeciwdziałania przemocy w rodzinie i postępowania w sytuacji występowania przemocy”, korzysta z doświadczeń wielu gmin i powiatów województwa małopolskiego w tworzeniu lokalnych systemów przeciwdziałania przemocy w rodzinie,

ale przede wszystkim uwzględnia zmiany określone w przepisach prawa, dotyczące zadań podmiotów systemu przeciwdziałania przemocy oraz zasady i zakres ich współdziałania.

Znowelizowana konstrukcja i nowe zapisy w *Materiale* mają na celu osiągnięcie ich zgodności z aktualnymi przepisami.

Naczelnym celem niniejszego opracowania jest jednak dostarczenie wskazówek osobom i instytucjom, które mają kontakt z osobami dotkniętymi przemocą w rodzinie, na temat działań interwencyjnych, jakie należy podjąć.

Materiał zawiera także wskazówki dla członków zespołów interdyscyplinarnych, działających w poszczególnych gminach. Przy realizacji procedury „Niebieskie Karty” należy kierować się również wytycznymi opracowanymi przez inne podmioty biorące udział w procedurze, np.: Wytycznymi Komendanta Głównego Policji.

Materiał instruktażowy został opracowany przez Zespół Zadaniowy ds. opracowania zaleceń, materiałów instruktażowych i procedur postępowania interwencyjnego osób realizujących zadania w zakresie zapobiegania i zwalczania przemocy w rodzinie, w skład którego wchodzi przedstawiciele różnych służb i instytucji (m. in. ośrodków interwencji kryzysowej, policji, ośrodków pomocy społecznej, oświaty, ochrony zdrowia oraz organizacji pozarządowych), realizujących zadania związane z zapobieganiem i zwalczaniem zjawiska przemocy w rodzinie na szczeblu województwa, powiatu i gminy.

Zachęcając do zapoznania się z niniejszym dokumentem i do wdrażania zawartych w nim zaleceń i procedur, wyrażam głębokie przekonanie, że praktyczne zastosowanie poniższych zapisów ułatwi Państwu realizację zadań na rzecz przeciwdziałania przemocy w rodzinie.

INTERWENCJA KRYZYSOWA UKIERUNKOWANA NA POMOC OSOBOM POKRZYWDZONYM W ZWIĄZKU Z PRZEMOCĄ W RODZINIE - ZARYS TEMATU

„Interwencja kryzysowa stanowi zespół interdyscyplinarnych działań, podejmowanych na rzecz osób i rodzin, będących w stanie kryzysu. Celem interwencji kryzysowej jest przywrócenie równowagi psychicznej i umiejętności samodzielnego radzenia sobie, a dzięki temu zapobieganie przejściu reakcji kryzysowej w stan chronicznej niewydolności psychospołecznej. W ramach interwencji kryzysowej udziela się natychmiastowej specjalistycznej pomocy psychologicznej, a w zależności od potrzeb – poradnictwa socjalnego lub prawnego, w sytuacjach uzasadnionych – schronienia do 3 miesięcy. Interwencją kryzysową obejmuje się osoby i rodziny bez względu na posiadany dochód.” (art. 47 ustawy z dnia 12 marca 2004 r. o pomocy społecznej).

Interwencja kryzysowa wobec problemu przemocy w rodzinie, powinna charakteryzować się następującymi cechami:

- charakter natychmiastowy pomocy – wynikający z konieczności reagowania na zagrożenie życia, zdrowia, narażenie własnych interesów. Cecha ta – działanie tak szybkie, jak to jest możliwe – uznawana jest **za podstawową i niepodważalną**;
- dyspozycyjność – **interwencja natychmiastowa**, to często interwencja w miejscu krytycznych zdarzeń, w otoczeniu osoby w kryzysie, interwencja poza gabinetem. Obecność interwenta na miejscu zdarzenia to okoliczność gwarantująca nawiązanie współpracy interdyscyplinarnej, poznanie uwarunkowań kryzysu, przebiegu dotychczasowych działań, zasobów otoczenia, co nie tylko zwiększa efektywność interwencji, ale też działa prewencyjnie;
- duża intensywność kontaktów w krótkim czasie – wymóg ten wynika przede wszystkim z dynamiki kryzysu – konieczności zaopiekowania się klientem w fazie chaosu, gwałtownej utraty równowagi psychicznej, okresie związanym z ryzykiem dekompensacji, zachowań destrukcyjnych. **Nasilenie kontaktów służy efektywności działań, ich ekonomiczności – wydajności.** Ograniczenie czasu udzielanej pomocy do kilku – kilkunastu sesji, wynika z założeń interwencji jako pomocy doraźnej, ograniczonej w czasie wyłącznie do sytuacji związanej z zagrożeniem. **Jedną z form intensyfikacji pomocy jest w interwencji kryzysowej pomoc stacjonarna – oferta tymczasowego schronienia**;
- relacja wsparcia społecznego – tzw. „podwiązanie” klienta w interwencji kryzysowej – oznacza **tworzenie okazji do aktywizacji najbliższego otoczenia klienta**, włączenie osób bliskich (krotnych, przyjaciół, współpracowników) do opieki, sieci wsparcia, wspólnego rozwiązywania problemów sytuacji kryzysowej. Paradygmat wsparcia społecznego wynika z dynamiki kryzysu i mechanizmów przemocy domowej, które prowadzą często do wyobcowania poszkodowanych ze środowiska lub z zastosowanych wcześniej błędnych strategii ochrony (urlop w pracy, odesłanie osoby w kryzysie do domu w fazie ostrego kryzysu, ucieczka z domu, długoletnia izolacja). Z powyższej zasady wynikają konsekwencje praktyczne – wskazanie do angażowania przygotowanych

merytorycznie wolontariuszy oraz paraprofesjonalistów do działań na rzecz klientów interwencyjnych;

- buforowanie – zasada związana z dyspozycyjnością i relacją wsparcia, stanowi formę ochrony przed stresorami zwiększającymi ryzyko zaostrzenia lub przedłużenia reakcji urazowej. Polega na **czasowym odcinaniu i izolowaniu osób od bodźców sensorycznych lub okoliczności wiążących się z punktu widzenia klienta z kryzysem**, a także na przejmowaniu przez interwenta części kontaktów z osobami, które mogą (często nieświadomie) ranić, pogłębiając reakcję kryzysową poszkodowanego. Buforowanie polega także na **powstrzymaniu klienta przed podejmowaniem zbyt pochopnych działań, przedwczesnych decyzji, które mogą być ryzykowne, a nawet szkodliwe**, biorąc pod uwagę kondycję i możliwości osoby w kryzysie;
- stawianie szybkiej, selektywnej diagnozy kryzysu – ocena zagrożeń poprzedzająca dalsze działania interwencyjne, dokonywana jest przez interwenta w jednym z pierwszych etapów postępowania. W sytuacji kryzysu wywołanego przemocą w rodzinie **ważne jest ustalenie: gdzie jest sprawca, czy obecnie zagraża osobie doznającej przemocy, czy poszkodowana osoba może wrócić do domu**. Waga interpretacji relacji, wyglądu, zachowania osoby, stanu mobilności dokonana przez interwenta jest ogromna, bowiem ten właśnie moment decyduje o podjęciu dalszych działań oraz wiąże się z możliwością odpowiednio wczesnego odkrycia ekstremalnych zagrożeń dla życia lub zdrowia klienta, jest też materiałem do budowania pierwszych planów działania. **Szybka diagnoza związana jest z zadaniem formułowania problemu, często dokonywanym w sposób odmienny, niż to robi klient. Pełna odpowiedzialność za tę fazę interwencji spoczywa więc na interwencie;**
- koncentracja na problemie centralnym – jest to zasada zalecająca skupienie się na problemach decydujących o „tu i teraz” klienta. Wychodząc z założenia, że interwencja kryzysowa pełni w opiece psychologicznej i pracy socjalnej rolę „pogotowia ratunkowego”, słuszne jest **skoncentrowanie się na problemach ryzykownie zaostrzających stan poszkodowanych**, a w pozostałych czynnościach, związanych z rozwiązywaniem problemów – **kierowanie do wyspecjalizowanych służb, instytucji lub ośrodków zajmujących się terapią kryzysu;**
- ochrona i wzmacnianie „ja” klienta – wzmacnianie jego poczucia wartości, wiary w siebie, **odwołanie się do zasobów, znanych klientowi i z powodzeniem stosowanych strategii rozwiązywania kryzysu**, stanowi o fundamencie interwencji kryzysowej.

Przykładowy model interwencji kryzysowej wg R. K. James`a i B. E. Gilliland`a.

Model ten stanowi względnie prosty i wydajny sposób postępowania interwencyjnego - doświadczenie wskazuje na jego przydatność w pracy z ostrymi kryzysami.

Metoda ta jest zorientowana na działanie, oparta na sytuacji i umożliwia wykorzystanie umiejętności pracownika w sposób płynny i elastyczny.

Cała procedura interwencji dokonuje się „pod parasolem” ciągłej oceny sytuacji klienta dokonywanej przez interwenta.

Pierwsze trzy kroki:

1. Zdefiniowanie problemu,
 2. Zapewnienie bezpieczeństwa klientowi,
 3. Wspieranie,
- to aktywności o **przewadze słuchania nad działaniem**.

Końcowe trzy kroki:

4. Rozważenie możliwości,
 5. Układanie planów,
 6. Uzyskanie zobowiązania klienta,
- są aktywnościami o **przewadze działania po stronie pracownika**.

Sześćoetapowy model interwencji stanowi oś, wokół której buduje się konkretne działania w zależności od rodzaju kryzysu. Poszczególne kroki modelu są zaprojektowane tak, by stanowił on zintegrowany proces rozwiązywania problemu. **Nie są one kolejne, ale przenikają się.**

Ad 1) Krok pierwszy – zdefiniowanie problemu.

Pierwszym krokiem jest określenie i zrozumienie problemu **z punktu widzenia klienta**.

Dopóki interwent nie zobaczy sytuacji tak, jak widzi ją klient, wszelkie strategie i procedury, jakich mógłby użyć, mogą być nieistotne i bez wartości dla klienta.

W trakcie procesu interwencji kryzysowej pomagający ukierunkowują swoje słuchanie i działania zgodnie z dyktatem definicji problemu (co jest problemem, uwikłania).

Jako pomocne w określeniu problemu zaleca się, aby sesja interwencyjna rozpoczynała się od praktykowania przez interwenta podstawowych umiejętności słuchania, wyrażających empatię, autentyczność, akceptację, pozytywny stosunek.

Ad 2) Krok drugi – zapewnienie bezpieczeństwa klientowi.

Prowadzący interwencję przez cały czas stosowania procedur musi dbać przede wszystkim o bezpieczeństwo klienta. Bezpieczeństwo definiuje się, jako minimalizację zagrożenia fizycznego i psychicznego klienta dla siebie i innych ludzi.

Jakkolwiek bezpieczeństwo stanowi formalnie drugi krok w procedurze, to jednak „stosujemy” go bardzo płynnie, albowiem bezpieczeństwo klienta jest pierwszą troską w czasie interwencji kryzysowej. Dbanie o bezpieczeństwo klienta powinno być naturalną częścią myślenia i zachowania interwenta.

Ad 3) Krok trzeci – wspieranie.

Krok ten kładzie nacisk na komunikowanie klientowi, że pracownik / interwent jest osobą, która się troszczy o niego.

Osobą dostarczającą wsparcia jest interwent. Oznacza to, że musi być zdolny do zaakceptowania w bezwarunkowy, pozytywny sposób wszelkich swoich klientów, niezależnie od tego, czy oni mu się odwzajemnią, czy nie.

Interwent, który rzeczywiście może dostarczyć wsparcia klientom w kryzysie, to ktoś, kto jest zdolny do zaakceptowania i zobaczenia wartości osoby, której nikt inny nie akceptuje i nie ceni.

Ad 4) Krok czwarty – rozważenie możliwości.

Krok ten dotyczy sprawy często zaniedbywanej zarówno przez klientów, jak i pomagających – eksploracji szerokiego spektrum wyborów możliwych dla klienta.

Często klienci nie sprawdzają odpowiednio swych najlepszych opcji. Niektórzy, będąc w kryzysie uważają, że nie istnieje dla nich żadna opcja.

W tym kroku efektywny interwent pomaga klientowi rozpoznać, że istnieje dla niego wiele wyborów - niektóre z nich są lepsze od innych.

Istnieją różne sposoby myślenia o alternatywach:

- różne rodzaje wsparcia sytuacyjnego – mogący stanowić znakomite źródło pomocy ludzie, znani klientowi w przeszłości lub obecnie, tacy, których może obchodzić to, co się z nim dzieje,
- mechanizmy radzenia sobie – to te działania, zachowania lub zasoby środowiskowe, które klient może wykorzystać do pomocy w przejściu przez aktualny kryzys,
- pozytywne, konstruktywne wzorce myślenia klienta – sposoby myślenia, mogące istotnie zmieniać widzenie problemu przez niego i obniżać poziom lęku.

Interwent, będący w stanie obiektywnie analizować i sprawdzać różne alternatywy z tych trzech perspektyw, może być bardzo pomocny ludziom czującym się źle i myślącym, że nie mają żadnego wyboru.

Efektywny pracownik kryzysowy może myśleć o nieskończonej ilości alternatyw mogących znaleźć zastosowanie do kryzysu klienta lecz dyskutować tylko niektóre z nich.

Klienci w kryzysie nie potrzebują bardzo wielu możliwych wyborów – potrzebują właściwych wyborów, realistycznych w ich sytuacji.

Ad 5) Krok piąty – układanie planów.

Krok ten jest logiczną konsekwencją poprzedniego.

Planowanie działania – poszczególnych jego etapów – powinno stwarzać możliwość odbudowania emocjonalnej równowagi klienta.

Plan powinien:

- identyfikować dodatkowe osoby, grupy czy inne możliwości uzyskania bezpośredniego wsparcia,
- dostarczyć mechanizmów radzenia sobie – czegoś konkretnego i pozytywnego dla klienta, by mógł to zrobić teraz; określonych kroków w działaniu, które klient może rozpoznać, jako własne.

Plan powinien również:

- koncentrować się na systematycznym rozwiązywaniu problemu klienta przez niego samego,
- być realistycznie sformułowany w terminach oraz zdolności radzenia sobie przez klienta,
- może również zawierać elementy współpracy pomiędzy klientem a interwentem (co klient – co interwent).

Powodem realizacji planu przez klienta ma być odzyskanie przez niego poczucia kontroli i zabezpieczenie się od wejścia w zależność od osób wspierających (np. interwenta kryzysowego).

Ad 6) Krok szósty – uzyskanie zobowiązania klienta.

Stanowi logiczną kontynuację kroku piątego. Sprawa kontroli klienta i jego autonomii stosuje się też do procesu pozyskiwania odpowiedniego zobowiązania. Jeżeli etap piąty jest zrealizowany prawidłowo, uzyskanie zobowiązania powinno być łatwe.

W trakcie realizacji tego kroku interwent powinien wyraźnie demonstrować odpowiedzialność za realizację swojej części planu, jeśli przyjęto wariant zakładający współpracę.

Troską interwenta powinno być uzyskanie uczciwego, bezpośredniego, właściwego zobowiązania, zanim zakończy sesję interwencji kryzysowej.

(opr. na podstawie: R. K. James, B.E. Gilliland „Strategie interwencji kryzysowej. Pomoc psychologiczna poprzedzająca terapię”, wyd. PARPA)

POSTĘPOWANIE PRACOWNIKÓW SOCJALNYCH W SYTUACJI UZYSKANIA INFORMACJI O WYSTĘPOWANIU PRZEMOCY W RODZINIE

Jednostki organizacyjne pomocy społecznej

Działania interwencyjne pracownika socjalnego w sytuacji zagrożenia życia, zdrowia, bezpieczeństwa osoby/osób doświadczających przemocy w rodzinie obejmują:

- wezwanie policji,
- wezwanie pogotowia ratunkowego,
- zapewnienie miejsca w całodobowej placówce dla ofiar przemocy w rodzinie, w tym np. w specjalistycznym ośrodku wsparcia dla ofiar przemocy w rodzinie lub ośrodku interwencji kryzysowej,
- niezwłoczne zawiadomienie policji lub prokuratora o powzięciu podejrzenia o popełnieniu ściganego z urzędu przestępstwa z użyciem przemocy w rodzinie.

W razie bezpośredniego zagrożenia życia lub zdrowia dziecka w związku z przemocą w rodzinie, podjęcie decyzji wspólnie z policjantem i przedstawicielem służb medycznych o odebraniu dziecka z rodziny, celem umieszczenia u innej niezamieszkującej wspólnie osoby najbliższej, w rodzinie zastępczej lub placówce opiekuńczo – wychowawczej (zgodnie z art.12 a ustawy o przeciwdziałaniu przemocy w rodzinie).

Działania pracownika socjalnego podejmowane w ramach procedury „Niebieskie Karty” wynikające z rozporządzenia Rady Ministrów z dnia 13 września 2011 r. w sprawie procedury „Niebieskie Karty” oraz wzorów formularzy „Niebieska Karta”:

- zapewnienie bezpieczeństwa osobie, co do której istnieje podejrzenie, że jest dotknięta przemocą w rodzinie,
- wypełnienie formularza „Niebieska Karta – A”, w obecności osoby, co do której istnieje podejrzenie, że jest dotknięta przemocą w rodzinie.

W przypadku niemożności wypełnienia formularza NK z uwagi na brak osoby dotkniętej przemocą, jej stan zdrowia, zagrożenie zdrowia lub życia – **patrz Rozdział „Ogólne zasady stosowania procedury NK”**.

W przypadku podejrzenia stosowania przemocy wobec dziecka - **patrz Rozdział „Ogólne zasady stosowania procedury NK”**.

Po wypełnieniu formularza „Niebieska Karta – A”, osobie, co do której istnieje podejrzenie, że jest dotknięta przemocą w rodzinie, przekazuje się formularz „Niebieska Karta – B”.

Jeżeli osobą, co do której istnieje podejrzenie, że jest dotknięta przemocą w rodzinie, jest dziecko, formularz „Niebieska Karta – B” przekazuje się rodzicowi, opiekunowi prawnemu lub faktycznemu albo osobie, która zgłosiła podejrzenie stosowania przemocy w rodzinie.

Przekazanie wypełnionego formularza „Niebieska Karta – A” do przewodniczącego zespołu interdyscyplinarnego następuje niezwłocznie, nie później niż w terminie 7 dni od wszczęcia procedury.

W ramach procedury „Niebieskie Karty” pracownik socjalny jednostki organizacyjnej pomocy społecznej:

- diagnozuje sytuację i potrzeby osoby, co do której istnieje podejrzenie, że jest dotknięta przemocą w rodzinie,
- udziela kompleksowych informacji o:
 - możliwościach uzyskania pomocy, w szczególności psychologicznej, prawnej, socjalnej i pedagogicznej oraz wsparcia, w tym o instytucjach i podmiotach świadczących specjalistyczną pomoc na rzecz osób dotkniętych przemocą w rodzinie,
 - formach pomocy dzieciom doznającym przemocy w rodzinie oraz o instytucjach i podmiotach świadczących tę pomoc,
 - możliwościach podjęcia dalszych działań mających na celu poprawę sytuacji osoby, co do której istnieje podejrzenie, że jest dotknięta przemocą w rodzinie,
- organizuje niezwłocznie dostęp do pomocy medycznej, jeżeli wymaga tego stan zdrowia osoby, co do której istnieje podejrzenie, że jest dotknięta przemocą w rodzinie,
- zapewnia osobie, co do której istnieje podejrzenie, że jest dotknięta przemocą w rodzinie, w zależności od potrzeb - schronienia w całodobowej placówce świadczącej pomoc, w tym w szczególności w specjalistycznym ośrodku wsparcia dla ofiar przemocy w rodzinie lub w ośrodku interwencji kryzysowej,
- może prowadzić rozmowy z osobami, wobec których istnieje podejrzenie, że stosują przemoc w rodzinie, na temat konsekwencji stosowania przemocy w rodzinie oraz informuje te osoby o możliwościach podjęcia leczenia lub terapii i udziale w programach oddziaływań korekcyjno – edukacyjnych dla osób stosujących przemoc w rodzinie.

Inne działania pracownika socjalnego w stosunku do osób dotkniętych przemocą w rodzinie :

- udzielanie wsparcia emocjonalnego, poradnictwo, w razie potrzeby – towarzyszenie podczas załatwiania spraw w instytucjach (prokuratura, policja, sąd i in.),
- zawarcie kontraktu socjalnego,
- umożliwienie skorzystania z poradnictwa specjalistycznego: psychologicznego, prawnego, socjalnego, pedagogicznego.
- planowanie – odpowiednio do potrzeb – pomocy pieniężnej lub rzeczowej,
- przygotowanie do udziału w postępowaniu przed sądem oraz organami ścigania,
- udzielanie informacji na temat instytucji i organizacji pomagających ofiarom przemocy,
- zapewnienie wsparcia dzieciom, poprzez umożliwienie skorzystania z poradnictwa specjalistycznego lub skierowanie do placówki wsparcia dziennego,
- monitorowanie sytuacji w rodzinie w trakcie istnienia problemu przemocy w rodzinie oraz po jego zakończeniu przez okres umożliwiający jednoznaczne stwierdzenie, że przemoc w rodzinie już nie występuje,
- udział w pracach Zespołu Interdyscyplinarnego lub grupy roboczej.

POSTĘPOWANIE POLICJANTÓW W SYTUACJI UZYSKANIA INFORMACJI O WYSTĘPOWANIU PRZEMOCY W RODZINIE

Zadania Policji

Procedura „Niebieskie Karty” w Policji obejmuje ogół czynności podejmowanych i realizowanych przez funkcjonariuszy Policji wobec osoby doznającej przemocy i sprawcy przemocy w rodzinie, w związku z uzasadnionym podejrzeniem zaistnienia przemocy w rodzinie.

Sposób wykonywania tych czynności i ich zakres określa „Rozporządzenie Rady Ministrów z dnia 13 września 2011 roku w sprawie procedury Niebieskie Karty oraz wzorów formularzy Niebieska Karta”, a także „Wytyczne nr 2 Komendanta Głównego Policji z dnia 7 grudnia 2011 roku w sprawie sposobu postępowania policjantów podczas realizacji procedury Niebieskie Karty”.

Powiadomienie Policji i interwencja.

Podstawą do podjęcia przez funkcjonariusza Policji interwencji w związku z przemocą w rodzinie jest:

- Polecenie wydane przez dyżurnego jednostki organizacyjnej Policji.
- Polecenie wydane przez inną upoważnioną osobę.
- Inicjatywa własna wynikająca z dokonanych ustaleń.

Art. 9d Ustawy o przeciwdziałaniu przemocy w rodzinie stanowi, że podejmowanie interwencji w środowisku wobec rodziny dotkniętej przemocą odbywa się w oparciu o procedurę „Niebieskie Karty”.

Do obowiązków policjanta przeprowadzającego interwencję wobec rodziny dotkniętej przemocą, należy:

- Udzielenie ofiarom przemocy niezbędnej pomocy, w tym udzielenie pierwszej pomocy, wezwanie pogotowia ratunkowego lub innych instytucji, które mogą udzielić pomocy.
- Podjęcie w razie potrzeby, innych niezbędnych czynności, zapewniających ochronę życia, zdrowia i mienia osób będących ofiarami przemocy, włącznie z zastosowaniem, na podstawie odrębnych przepisów - wobec sprawców przemocy - środków przymusu bezpośredniego lub zatrzymania (art. 244 § 1a k.p.k., art. 244 § 1b k.p.k. oraz art. 15a Ustawy o Policji).
- Ustalenie przebiegu zdarzenia i jego następstw.
- Przeprowadzenie – jeżeli jest to możliwe z osobą wobec której istnieje podejrzenie, że jest sprawcą przemocy – rozmowy, w szczególności o odpowiedzialności karnej za znęcanie się fizyczne lub psychiczne nad osobą najbliższą lub inną pozostającą w stałym lub przemijającym stosunku zależności od sprawcy albo nad małoletnim lub osobą nieporadną ze względu na jej stan psychiczny lub fizyczny.
- Wezwanie osoby, wobec której istnieje podejrzenie, że jest sprawcą przemocy w rodzinie, do zachowania zgodnego z prawem i zasadami współżycia społecznego.
- Przeprowadzenie w miejscu zdarzenia, w przypadkach niecierpiących zwłoki, czynności procesowych w niezbędnym zakresie, w granicach koniecznych do zabezpieczenia śladów i dowodów przestępstwa – zgodnie z „Wytycznymi nr 2 KGP Komendanta Głównego Policji z dnia 7 grudnia 2011 roku w sprawie sposobu postępowania policjantów podczas

realizacji procedury „Niebieskie Karty” - w/w czynności w miarę możliwości powinna przeprowadzić grupa operacyjno – procesowa.

Z ramach prowadzonej interwencji policjant jest ponadto obowiązany :

- Poinformować osobę doznającą przemocy o przysługujących jej prawach, o możliwości złożenia zawiadomienia o popełnieniu przestępstwa oraz o możliwościach otrzymania pomocy i konkretnych miejscach, gdzie zostanie ona udzielona.
- Poinformować osobę doznającą przemocy, o rozpoczęciu procedury „Niebieskie Karty” i przekazać jej „*Pouczenie dla osób dotkniętych przemocą w rodzinie*”- zwane w Rozporządzeniu Niebieską Kartą – B, która pomoże tej osobie w podjęciu dalszych działań służących zatrzymaniu przemocy.
- Jeżeli na miejscu zdarzenia obecne są dzieci – policjant powinien zwrócić szczególną uwagę na ich bezpieczeństwo (w razie potrzeby – w przypadku zagrożenia życia lub zdrowia – umieścić dzieci w pieczy zastępczej, tj. całodobowej placówce opiekuńczo-wychowawczej typu interwencyjnego lub rodzinie zastępczej zawodowej, pełniącej funkcję pogotowia rodzinnego) oraz zawiadomić o tym właściwy Sąd Opiekuńczy.
- Poinformować ofiarę i sprawcę, że w ramach realizacji procedury „Niebieskie Karty”, w ciągu 7 dni formularz „Niebieska Karta - A” zostanie przekazany do przewodniczącego zespołu interdyscyplinarnego, a także o systematycznych odwiedzinach, jakich będzie dokonywał dzielnicowy, w celu sprawdzenia stanu bezpieczeństwa osób doznających przemocy.

Rola i zadania dzielnicowego w realizacji procedury „Niebieskie Karty”.

Podstawowym aktem prawnym regulującym zadania oraz formy i metody wykonywania zadań dzielnicowego jest „Zarządzenie nr 528 Komendanta Głównego Policji z dnia 6 czerwca 2007 roku w sprawie metod i form wykonywania zadań przez dzielnicowego oraz kierownika rewiru dzielnicowych”. Wśród działań profilaktycznych dzielnicowego – Zarządzenie nr 528 w § 13 pkt 5, wymienia przeciwdziałanie przemocy w rodzinie.

Dodatkowo, „Rozporządzenie Rady Ministrów z dnia 13 września 2011 roku w sprawie procedury „Niebieskie Karty” oraz wzorów formularzy Niebieska Karta”, a także „Wytyczne nr 2 Komendanta Głównego Policji z dnia 7 grudnia 2011 roku w sprawie sposobu postępowania policjantów podczas realizacji procedury Niebieskie Karty” - precyzują zakres zadań dzielnicowego w ramach realizacji procedury.

Zgodnie z „Wytycznymi nr 2 ...”, kierownik jednostki organizacyjnej Policji lub wyznaczona przez niego osoba, po otrzymaniu od dyżurnego jednostki wypełnionego formularza „Niebieska Karta - A”, przekazuje kopię tego dokumentu dzielnicowemu lub policjantowi realizującemu zadania dzielnicowego. Dzielnicowy na tej podstawie zakłada dla danej rodziny teczkę zagadnieniową „Przemoc w rodzinie”.

Jest on zobowiązany do dokumentowania wszelkich czynności podjętych przez Policję w związku z przemocą w rodzinie, w celu dalszego monitorowania sytuacji w rodzinie, zapobiegania zagrożeniom i inicjowania innych działań pomocowych, w tym w szczególności do:

- systematycznych wizyt w rodzinie, sprawdzających stan bezpieczeństwa domowników, w tym zachowanie sprawcy, z częstotliwością określoną podczas posiedzenia zespołu interdyscyplinarnego/grupy roboczej;
- aktywnego udziału w pracach zespołu interdyscyplinarnego/grupy roboczej i wykonywania czynności w ramach realizacji indywidualnego planu pomocy rodzinie zgodnie ze swoimi kompetencjami;
- uzupełniania w obecności osoby, wobec której istnieje podejrzenie, że doznaje przemocy, formularza „Niebieska Karta - A” (jeśli podczas interwencji nie było możliwości

wypełnienia w całości ww. formularza) oraz przekazania tej osobie formularza „NK - B,” jeśli nie było wcześniej takiej możliwości, a także poinformowania jej o zasadach podejmowania działań prawnych oraz o organizacjach i instytucjach udzielających pomocy;

- prowadzenia działań prewencyjnych wobec sprawcy przemocy w rodzinie, w tym prowadzenia rozmów profilaktycznych oraz informowania go o możliwościach podjęcia leczenia lub terapii i udziału w programach korekcyjno – edukacyjnych dla sprawców przemocy w rodzinie;
- przekazywania informacji dotyczących rodzin, w których zachodzi przemoc, członkom zespołu interdyscyplinarnego lub grupy roboczej;
- podejmowania współpracy z przedstawicielami organów administracji rządowej i samorządowej, organizacji pozarządowych oraz kościołów i związków wyznaniowych na rzecz rodzin dotkniętych przemocą;
- przekazywania komórce właściwej ds. nieletnich i patologii informacji dotyczących małoletnich z rodzin, w których występuje przemoc;
- przekazywania kopii „Niebieska Karta - A” oraz dodatkowych materiałów istotnych dla sprawy, do komórek organizacyjnych prowadzących postępowania przygotowawcze, w celu przeprowadzenia w danej sprawie postępowania sprawdzającego – w przypadku posiadania informacji nasuwających przypuszczenie, że popełniono przestępstwo lub wszczęcia postępowania przygotowawczego – w sytuacji uzasadnionego podejrzenia o popełnieniu przestępstwa;
- prowadzenia dokumentacji i gromadzenia jej w teczce zagadnieniowej „Przemoc w rodzinie”.

Dzielnicowy realizujący procedurę „Niebieskie Karty” jest członkiem zespołu interdyscyplinarnego lub grupy roboczej powołanej przez zespół interdyscyplinarny do rozwiązywania problemów związanych z wystąpieniem przemocy w rodzinie w indywidualnych przypadkach. Jako członek grupy roboczej współtworzy indywidualny plan pomocy tej rodzinie oraz realizuje w ramach swoich kompetencji zadania związane z jego wdrożeniem.

Dzielnicowy może zakończyć realizację procedury „Niebieskie Karty” z chwilą otrzymania od przewodniczącego zespołu interdyscyplinarnego informacji (protokołu) o zakończeniu procedury zgodnie z postanowieniami § 18 Rozporządzenia Rady Ministrów w sprawie procedury Niebieskie Karty”.

Nadzór nad realizacją procedury „Niebieskie Karty”, zgodnie z § 7 „Wytycznych nr 2 KGP ...”, sprawuje kierownik jednostki organizacyjnej Policji lub wskazana przez niego osoba (np. koordynator procedury „Niebieskie Karty”).

Zgodnie z § 4 ust. 1 „Wytycznych nr 2 KGP ...”, Komendant Główny Policji zaleca, aby członkiem zespołu interdyscyplinarnego w danej gminie był koordynator procedury „Niebieskie Karty” lub inny funkcjonariusz wyznaczony przez kierownika jednostki organizacyjnej Policji.

POSTĘPOWANIE PRACOWNIKÓW OŚWIATY W SYTUACJI UZYSKANIA INFORMACJI O WYSTĘPOWANIU PRZEMOCY W RODZINIE

Działania przedstawicieli oświaty

Działania interwencyjne przedstawiciela oświaty w sytuacji zagrożenia życia, zdrowia, bezpieczeństwa osoby/osób doświadczających przemocy w rodzinie obejmują:

- zapewnienie bezpieczeństwa osobie, co do której istnieje podejrzenie, że jest dotknięta przemocą w rodzinie.
- wypełnienie formularza „Niebieska Karta – A”, w obecności osoby, co do której istnieje podejrzenie, że jest dotknięta przemocą w rodzinie.

W przypadku podejrzenia stosowania przemocy w rodzinie wobec dziecka, czynności podejmowane i realizowane w ramach procedury **przeprowadza się w obecności rodzica, opiekuna prawnego lub faktycznego.**

Jeżeli osobami, wobec których istnieje podejrzenie, że stosują przemoc w rodzinie wobec dziecka są rodzice, opiekunowie prawni lub faktyczni, działania z udziałem dziecka przeprowadza się w obecności pełnoletniej osoby najbliższej w rozumieniu art. 115 § 11 ustawy z dnia 6 czerwca 1997 r. – Kodeks karny (Dz. U. Nr 88, poz. 553 z późn. zm.) – „Osobą najbliższą jest małżonek, wstępny (rodzice, dziadkowie, pradiadkowie itd.) , zstępny(dzieci, wnuki, prawnuki itd.). rodzeństwo, powinowaty w tej samej linii lub stopniu (rodzice, dziadkowie małżonka) osoba pozostająca w stosunku przysposobienia oraz jej małżonek, a także osoba pozostająca we wspólnym pożyciu.”

Działania z udziałem dziecka, co do którego istnieje podejrzenie, że jest dotknięte przemocą w rodzinie, powinny być prowadzone w miarę możliwości w obecności psychologa.

Po wypełnieniu formularza „Niebieska Karta – A” osobie, co do której istnieje podejrzenie, że jest dotknięta przemocą w rodzinie, przekazuje się formularz „Niebieska Karta – B”.

Jeżeli osobą, co do której istnieje podejrzenie, że jest dotknięta przemocą w rodzinie, jest dziecko, formularz „Niebieska Karta – B” przekazuje się rodzicowi, opiekunowi prawnemu lub faktycznemu albo osobie, która zgłosiła podejrzenie stosowania przemocy w rodzinie.

Przekazanie wypełnionego formularza „Niebieska Karta – A” do przewodniczącego zespołu interdyscyplinarnego następuje niezwłocznie, nie później niż w **terminie 7 dni od wszczęcia procedury.**

W przypadku niemożności wypełnienia formularza NK z uwagi na brak osoby dotkniętej przemocą, jej stan zdrowia, zagrożenie zdrowia lub życia – **patrz Rozdział „Ogólne zasady stosowania procedury NK”.**

Rekomenduje się korzystanie z opracowanych przez Instytut Psychologii Zdrowia Polskiego Towarzystwa Psychologicznego – w ramach programu „Obywatele dla Demokracji”, finansowanego z Funduszy EOG – materiałów:

- *Kwestionariusze oceny ryzyka występowania przemocy w rodzinie;*
- *Algorytmy postępowania w przypadku podejrzenia przemocy w rodzinie.*

Link do pobrania algorytmów: www.niebieskalinia.pl/algorytmy/

W ramach procedury przedstawiciel oświaty podejmuje działania:

- udziela kompleksowych informacji o:
 - możliwościach uzyskania pomocy, w szczególności psychologicznej, prawnej, socjalnej i pedagogicznej, oraz wsparcia, w tym o instytucjach i podmiotach świadczących specjalistyczną pomoc na rzecz osób dotkniętych przemocą w rodzinie,
 - możliwościach podjęcia dalszych działań mających na celu poprawę sytuacji osoby, co do której istnieje podejrzenie, że jest dotknięta przemocą w rodzinie;
- organizuje niezwłocznie dostęp do pomocy medycznej, jeżeli wymaga tego stan zdrowia osoby, co do której istnieje podejrzenie, że jest dotknięta przemocą w rodzinie;
- może prowadzić rozmowy z osobami, wobec których istnieje podejrzenie, że stosują przemoc w rodzinie, na temat konsekwencji stosowania przemocy w rodzinie oraz informuje te osoby o możliwościach podjęcia leczenia lub terapii i udziale w programach oddziaływań korekcyjno – edukacyjnych dla osób stosujących przemoc w rodzinie;
- diagnozuje sytuację i potrzeby osoby, co do której istnieje podejrzenie, że jest dotknięta przemocą w rodzinie, w tym w szczególności wobec dzieci;
- udziela kompleksowych informacji rodzicowi, opiekunowi prawnemu, faktycznemu lub osobie najbliższej o możliwościach pomocy psychologicznej, prawnej, socjalnej i pedagogicznej oraz wsparcia rodzinie, w tym o formach pomocy dzieciom świadczonych przez instytucje i podmioty w zakresie specjalistycznej pomocy na rzecz osób dotkniętych przemocą w rodzinie.

Inne działania pracownika oświaty:

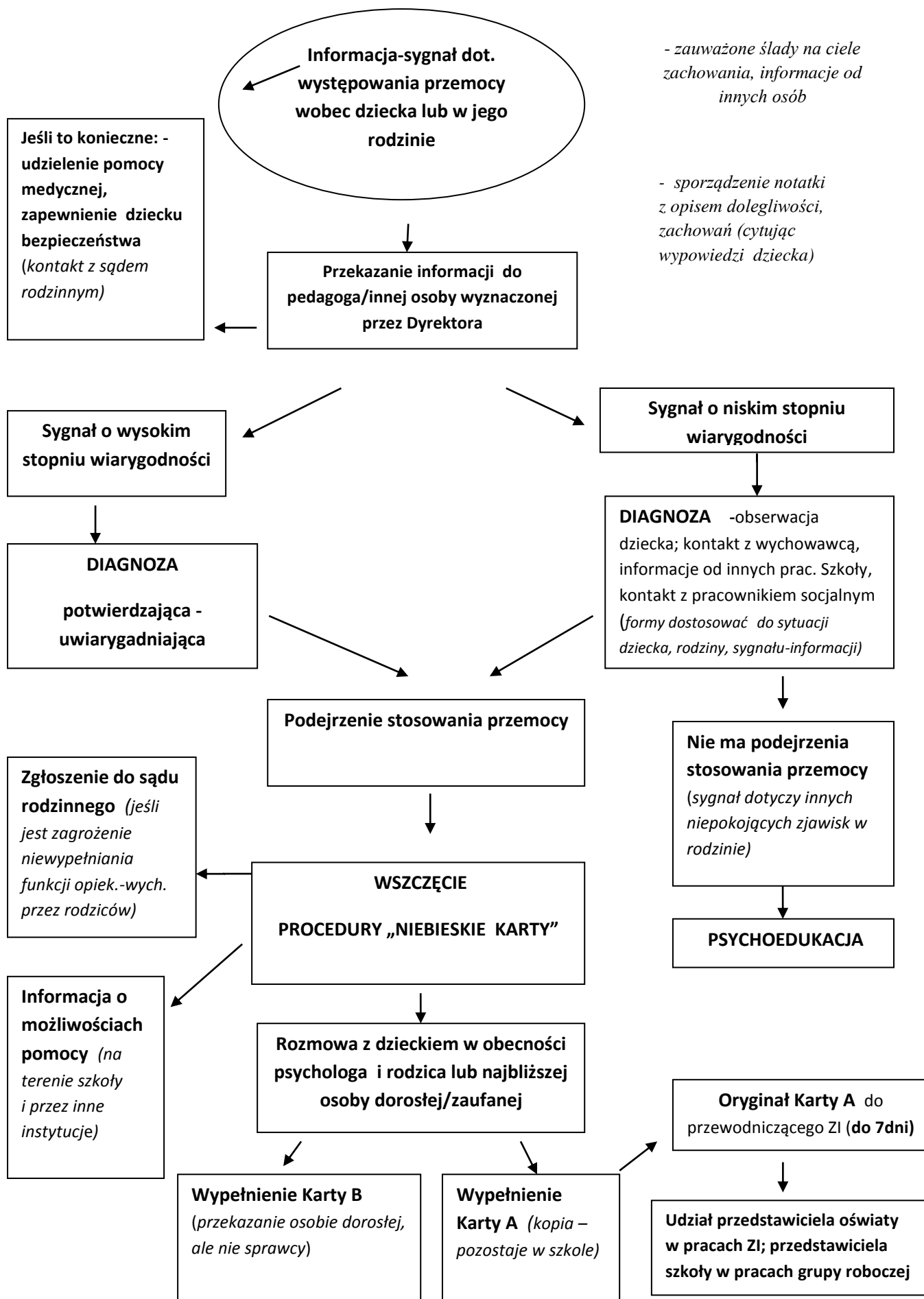
- Poinformowanie o zaistniałej sytuacji dyrektora placówki oświatowej.
- Wezwanie do szkoły na rozmowę rodziców / opiekunów dziecka stosujących przemoc, poinformowanie o prawnych konsekwencjach stosowania przemocy, przy absolutnym zachowaniu reguł bezpieczeństwa dziecka.
- Niezwłoczne powiadomienie policji lub prokuratora o powzięciu podejrzenia o popełnieniu ściganego z urzędu przestępstwa z użyciem przemocy w rodzinie.
- W sytuacji podejrzenia, że powrót dziecka do domu zagraża jego bezpieczeństwu, zdrowiu lub życiu – powiadomienie policji, celem przewiezienia dziecka w bezpieczne miejsce.
- W sytuacji konieczności zapewnienia pomocy lekarskiej – wezwanie pogotowia ratunkowego.
- Opracowanie planu pomocy dziecku i wdrożenie go do realizacji.
- Poinformowanie rodziców o podjętych działaniach na rzecz dziecka, wdrożenie rodzica niestosującego przemocy wobec dziecka lub innych „bezpiecznych” członków rodziny do współpracy.
- Poinformowanie rodzica stosującego przemoc w rodzinie o możliwości wzięcia przez niego udziału w programie korekcyjno – edukacyjnym dla osób stosujących przemoc w rodzinie.
- Skierowanie pisma do sądu rodzinnego z prośbą o wgląd w sytuację dziecka w rodzinie oraz w miarę potrzeb do innych instytucji i służb.
- Udział w pracach Zespołu Interdyscyplinarnego lub grupy roboczej.

ZASADY POSTĘPOWANIA SZKÓŁ I PRACOWNIKÓW OŚWIATY

Każda placówka oświatowa, udzielając pomocy krzywdzonemu dziecku, powinna kierować się następującymi zasadami:

1. Nadzór nad działaniami związanymi z pomocą sprawuje dyrektor placówki oświatowej, który udziela wsparcia i pomocy osobom bezpośrednio zaangażowanym w pomoc danemu dziecku.
2. Pedagog szkolny powinien być koordynatorem pomocy krzywdzonemu dziecku. Dyrektor szkoły może powierzyć zadania związane z koordynacją innej osobie, przy czym zadania te pozostają nadal w rejestrze prowadzonym przez pedagoga. W szkole, w której nie zatrudnia się pedagoga, zadania te powierza się innej przygotowanej do tego merytorycznie osobie.
3. Każdy pracownik szkoły, który poweźmie podejrzenie, że dziecko może być ofiarą przemocy domowej, ma obowiązek udzielić mu pomocy i przekazać informację o swoich spostrzeżeniach pedagogowi szkolnemu, wychowawcy danego ucznia lub dyrektorowi szkoły.
4. W przypadku potwierdzenia przesłanek podejrzenia o stosowaniu przemocy w stosunku do krzywdzonego dziecka, bezwzględnie wszczynana jest procedura „Niebieskie Karty”.
5. W przypadku wystąpienia przesłanek mogących świadczyć o bezpośrednim zagrożeniu życia lub zdrowia dziecka, zawiadamia się pracownika socjalnego, sąd rodzinny lub niezwłocznie składa się zawiadomienie do prokuratury rejonowej lub na policję o podejrzeniu popełnienia przestępstwa.
6. Działania z udziałem dziecka, co do którego istnieje podejrzenie, że jest dotknięte przemocą w rodzinie, powinny być przeprowadzane w miarę możliwości w obecności psychologa.
7. Pomoc dziecku krzywdzonemu powinna mieć charakter kompleksowy i odbywać się na podstawie długofalowego programu. Interwencja powinna trwać do czasu całkowitej poprawy sytuacji dziecka, nie zaś do momentu zaangażowania innych organów (sądu rodzinnego, organów ścigania).
8. Wszelkie działania związane z diagnozą i udzielaną pomocą winny być dokumentowane.

PROCEDURA „NIEBIESKIE KARTY” W OŚWIACIE



Szczegółowe zadania przedstawiciela oświaty (dotyczy ww. schematu działań):

1. Wychowawca wraz z pedagogiem lub współpracującą z nim osobą zaufaną dokonują analizy informacji, w tym czynników ryzyka krzywdzenia dziecka, występujących w konkretnej rodzinie.
2. Pedagog szkolny przeprowadza konsultacje:
 - z pracownikiem socjalnym, w celu uzyskania danych o sytuacji rodzinnej z wywiadu środowiskowego. W przypadku braku danych zgłasza wniosek o przeprowadzenie takiego wywiadu;
 - z dzielnicowym w celu uzyskania informacji o ewentualnych interwencjach;
 - z kuratorem sądowym (jeżeli dana rodzina objęta jest kuratelą) w celu uzyskania informacji o sprawowanym nadzorze.
3. Wychowawca z pedagogiem/osobą wyznaczoną i osobą zaufaną ustalają, kto z nich (jednoosobowo) przeprowadzi rozmowę diagnostyczną z dzieckiem. Rozmowa taka powinna być prowadzona tylko jeden raz.
4. Rozmowa diagnostyczna z dzieckiem.
5. Na podstawie wszystkich uzyskanych informacji następuje określenie stopnia zagrożenia bezpieczeństwa dziecka, w tym konieczności lub braku konieczności odizolowania dziecka od rodziny.
6. Po diagnozie, w wyniku której określa się, że istnieje realne zagrożenie dla życia dziecka ze strony jego rodziny - pedagog/osoba wyznaczona, wypełnia – zgodnie z procedurą – „Niebieską Kartę A” i niezwłocznie przekazuje ją przewodniczącemu Zespołu Interdyscyplinarnego;
7. W przypadku, gdy w wyniku diagnozy nie podejrzewa się stosowania przemocy:
 - pedagog/osoba wyznaczona i wychowawca oceniają szansę współpracy przynajmniej z jednym z rodziców,
 - przeprowadzają rozmowę z rodzicem/rodzicami,
 - pedagog/osoba wyznaczona i wychowawca zawierają kontrakt z rodzicami o współpracy na rzecz poprawy sytuacji dziecka i rodziny. Informują o swoim dalszym ewentualnym postępowaniu w razie niedotrzymania warunków umowy (założenie „Niebieskiej Karty”);
8. Równoległe z działaniami opisanymi powyżej, pedagog/osoba wyznaczona podejmuje i koordynuje działania wynikające z potrzeb dziecka i rodziny w kierunku:
 - Wzmocnienia dziecka:
 - zapewnia mu odpowiednio do potrzeb i w uzgodnieniu z rodzicami, konsultacje psychologiczno-pedagogiczne, ewentualnie psychiatryczne w opiekującej się szkołą poradni psychologiczno-pedagogicznej,
 - wskazuje instytucje udzielające innych form pomocy (terapię indywidualną, grupową, zajęcia świetlicowe, warsztaty) – w uzgodnieniu z rodzicami i adekwatnie do potrzeb.
 - Wspierania rodziny:
 - wskazuje adekwatne do potrzeb, instytucje oferujące: poradnictwo, konsultacje psychologiczne, terapię uzależnień, terapię dla sprawców przemocy, warsztaty umiejętności wychowawczych.

POSTĘPOWANIE PRACOWNIKÓW OCHRONY ZDROWIA W SYTUACJI UZYSKANIA INFORMACJI O WYSTĘPOWANIU PRZEMOCY W RODZINIE

Działania przedstawicieli ochrony zdrowia

Przedstawicielem ochrony zdrowia uprawnionym do działań jest osoba wykonująca zawód medyczny, w tym: lekarz, pielęgniarka, położna i ratownik medyczny.

Działania interwencyjne pracownika ochrony zdrowia:

- wezwanie policji,
- wezwanie pogotowia ratunkowego,
- uruchomienie procedury „Niebieskie Karty”,
- w sytuacji, gdy zachodzi konieczność natychmiastowego odizolowania dziecka, które doświadcza przemocy należy wezwać policję,
- w sytuacji, gdy dziecko znalazło się w szpitalu, lekarz może podjąć decyzję o jego zatrzymaniu na oddziale przy jednoczesnym zgłoszeniu tego faktu do Sądu Rodzinnego.

Działania przedstawicieli ochrony zdrowia wynikające z rozporządzenia Rady Ministrów z dnia 13 września 2011 r. w sprawie procedury „Niebieskie Karty” oraz wzorów formularzy „Niebieska Karta”:

- zapewnienie bezpieczeństwa osobie, co do której istnieje podejrzenie, że jest dotknięta przemocą w rodzinie;
- wypełnienie formularza „Niebieska Karta – A”, w obecności osoby, co do której istnieje podejrzenie, że jest dotknięta przemocą w rodzinie;
- po wypełnieniu formularza „Niebieska Karta – A” osobie, co do której istnieje podejrzenie, że jest dotknięta przemocą w rodzinie, przekazuje się formularz „Niebieska Karta – B”.

Przekazanie wypełnionego formularza „Niebieska Karta – A” do przewodniczącego zespołu interdyscyplinarnego następuje niezwłocznie - nie później niż w **terminie 7 dni od wszczęcia procedury**.

Rekomenduje się korzystanie z opracowanych przez Instytut Psychologii Zdrowia Polskiego Towarzystwa Psychologicznego – w ramach programu „Obywatele dla Demokracji”, finansowanego z Funduszy EOG – materiałów:

- *Kwestionariusze oceny ryzyka występowania przemocy w rodzinie;*
- *Algorytmy postępowania w przypadku podejrzenia przemocy w rodzinie.*

Link do pobrania algorytmów: www.niebieskalinia.pl/algorytmy/

W przypadku niemożności wypełnienia formularza NK z uwagi na brak osoby dotkniętej przemocą, jej stan zdrowia, zagrożenie zdrowia lub życia – **patrz Rozdział „Ogólne zasady stosowania procedury NK”**.

W przypadku podejrzenia stosowania przemocy wobec dziecka - **patrz Rozdział „Ogólne zasady stosowania procedury NK”**

W ramach procedury „Niebieskie Karty” przedstawiciel ochrony zdrowia:

- każdorazowo udziela osobie, co do której istnieje podejrzenie, że jest dotknięta przemocą w rodzinie, informacji:
 - o możliwościach uzyskania pomocy i wsparcia,
 - o uprawnieniu do uzyskania bezpłatnego zaświadczenia lekarskiego o ustaleniu przyczyn i rodzaju uszkodzeń ciała związanych z użyciem przemocy w rodzinie.

Jeżeli stan zdrowia osoby, co do której istnieje podejrzenie, że jest dotknięta przemocą w rodzinie, wymaga przewiezienia jej do podmiotu leczniczego, formularz „Niebieska Karta A” – wypełnia przedstawiciel podmiotu leczniczego, do którego osoba ta została przewieziona.

Inne działania przedstawicieli ochrony zdrowia:

- Niezwłoczne zawiadomienie policji lub prokuratora o powzięciu podejrzenia o popełnieniu ściganego z urzędu przestępstwa z użyciem przemocy w rodzinie.
- Udział w pracach Zespołu Interdyscyplinarnego lub grupy roboczej.

POSTĘPOWANIE GMINNYCH I MIEJSKICH KOMISJI ROZWIĄZYWANIA PROBLEMÓW ALKOHOLOWYCH W SYTUACJI UZYSKANIA INFORMACJI O WYSTĘPOWANIU PRZEMOCY W RODZINIE

Działania przedstawiciela gminnej/miejskiej komisji rozwiązywania problemów alkoholowych

Działania podejmowane przez przedstawicieli komisji rozwiązywania problemów alkoholowych:

- zapewnienie bezpieczeństwa osobie, co do której istnieje podejrzenie, że jest dotknięta przemocą w rodzinie;
- wypełnienie formularza „Niebieska Karta – A”, w obecności osoby, co do której istnieje podejrzenie, że jest dotknięta przemocą w rodzinie;
- po wypełnieniu formularza „Niebieska Karta – A” osobie, co do której istnieje podejrzenie, że jest dotknięta przemocą w rodzinie, przekazuje się formularz „Niebieska Karta – B”.

Przekazanie wypełnionego formularza „Niebieska Karta – A” do przewodniczącego zespołu interdyscyplinarnego następuje niezwłocznie, nie później niż w **terminie 7 dni od wszczęcia procedury**.

W przypadku niemożności wypełnienia formularza NK z uwagi na brak osoby dotkniętej przemocą, jej stan zdrowia, zagrożenie zdrowia lub życia – **patrz Rozdział „Ogólne zasady stosowania procedury NK”**.

W przypadku podejrzenia stosowania przemocy wobec dziecka - **patrz Rozdział „Ogólne zasady stosowania procedury NK”**.

W ramach procedury przedstawiciel gminnej/miejskiej komisji rozwiązywania problemów alkoholowych podejmuje działania:

- diagnozuje sytuację i potrzeby osoby, co do której istnieje podejrzenie, że jest dotknięta przemocą w rodzinie;
- udziela kompleksowych informacji o:
 - możliwościach uzyskania pomocy, w szczególności psychologicznej, prawnej, socjalnej i pedagogicznej, oraz wsparcia, w tym o instytucjach i podmiotach świadczących specjalistyczną pomoc na rzecz osób dotkniętych przemocą w rodzinie,
 - formach pomocy dzieciom doznającym przemocy w rodzinie oraz o instytucjach i podmiotach świadczących te pomoc,
 - możliwościach podjęcia dalszych działań mających na celu poprawę sytuacji osoby, co do której istnieje podejrzenie, że jest dotknięta przemocą w rodzinie;
- organizuje niezwłocznie dostęp do pomocy medycznej, jeżeli wymaga tego stan zdrowia osoby, co do której istnieje podejrzenie, że jest dotknięta przemocą w rodzinie;
- może prowadzić rozmowy z osobami, wobec których istnieje podejrzenie, że stosują przemoc w rodzinie, na temat konsekwencji stosowania przemocy w rodzinie oraz informuje te osoby o możliwościach podjęcia leczenia lub terapii i udziale

w programach oddziaływań korekcyjno – edukacyjnych dla osób stosujących przemoc w rodzinie.

Inne działania członka komisji rozwiązywania problemów alkoholowych:

- Diagnoza sytuacji rodziny pod kątem występowania przemocy domowej w związku z nadużywaniem alkoholu przez członka rodziny.
- Udzielenie wsparcia emocjonalnego.
- Poinformowanie o przysługujących uprawnieniach.
- Przygotowanie do udziału w postępowaniu przed sądem oraz organami ścigania.
- Umożliwienie dostępu do specjalistycznej pomocy psychologicznej, prawnej, pedagogicznej i in.
- Ustalenie planu bezpieczeństwa.
- Niezwłoczne zawiadomienie policji lub prokuratora o powzięciu podejrzenia o popełnieniu ściganego z urzędu przestępstwa z użyciem przemocy w rodzinie.
- Udział w pracach zespołu interdyscyplinarnego lub grupy roboczej.

Niektóre działania podejmowane wobec sprawcy przemocy w rodzinie w związku z problemem alkoholowym:

- Niezwłoczne zawiadomienie policji lub prokuratora o powzięciu podejrzenia o popełnieniu ściganego z urzędu przestępstwa z użyciem przemocy w rodzinie.
- W przypadku wychowywania w rodzinie dzieci, wniosek do sądu o wgląd w sytuację rodziny.
- Wezwanie na rozmowę interwencyjną, poinformowanie o konsekwencjach stosowania przemocy w rodzinie oraz możliwościach uzyskania pomocy w postaci leczenia uzależnień oraz udziału w programie korekcyjno – edukacyjnym dla osób stosujących przemoc w rodzinie.
- W sytuacji stwierdzenia problemu uzależnienia współistniejącego z problemem przemocy w rodzinie:
 - przeprowadzenie rozmowy motywującej do podjęcia leczenia odwykowego;
 - w razie zaprzeczania sprawcy o występowaniu problemu alkoholowego, skierowanie na badanie do biegłego, celem uzyskania właściwego orzeczenia o występowaniu uzależnienia;
 - uruchomienie procedury zobowiązania do leczenia odwykowego;
 - skierowanie do skorzystania z pomocy specjalistów w punkcie konsultacyjnym, grupie AA, udziału w programie korekcyjno – edukacyjnym dla osób stosujących przemoc w rodzinie i in.

ZASADY OGÓLNE STOSOWANIA PROCEDURY „NIEBIESKIE KARTY” – DO REALIZACJI PRZEZ WSZYSTKIE PODMIOTY ZOBOWIĄZANE DO WSZCZYNANIA PROCEDURY

I. Nieobecność osoby dotkniętej przemocą w chwili wszczynania procedury NK.

W przypadku **braku możliwości** wypełnienia formularza „Niebieska Karta – A” z uwagi na nieobecność osoby, co do której istnieje podejrzenie, że jest dotknięta przemocą w rodzinie, stan jej zdrowia lub ze względu na zagrożenie jej życia lub zdrowia, wypełnienie formularza „Niebieska Karta – A” następuje **niezwłocznie** po nawiązaniu bezpośredniego kontaktu z tą osobą lub po ustaniu przyczyny uniemożliwiającej jego wypełnienie.

W przypadku, gdy nawiązanie bezpośredniego kontaktu z osobą, co do której istnieje podejrzenie, że jest dotknięta przemocą w rodzinie, jest niewykonalne, wypełnienie formularza „Niebieska Karta – A” następuje **bez udziału** tej osoby.

II. Podejrzenie stosowania przemocy wobec dziecka.

W przypadku podejrzenia stosowania przemocy w rodzinie wobec dziecka, czynności podejmowane i realizowane w ramach procedury przeprowadza się w obecności rodzica, opiekuna prawnego lub faktycznego.

Działania z udziałem dziecka, co do którego istnieje podejrzenie, że jest dotknięte przemocą w rodzinie, powinny być prowadzone w miarę możliwości w obecności psychologa.

Jeżeli osobą, co do której istnieje podejrzenie, że jest dotknięta przemocą w rodzinie jest dziecko, formularz „Niebieska Karta – B” przekazuje się rodzicowi, opiekunowi prawnemu lub faktycznemu albo osobie, która zgłosiła podejrzenie stosowania przemocy w rodzinie.

Jeżeli osobami, wobec których istnieje podejrzenie, że stosują przemoc w rodzinie wobec dziecka są rodzice, opiekunowie prawni lub faktyczni, działania z udziałem dziecka przeprowadza się w obecności pełnoletniej osoby najbliższej w rozumieniu art. 115 § 11 ustawy z dnia 6 czerwca 1997 r. – Kodeks karny (Dz. U. Nr 88, poz. 553 z późn. zm.).

Osobą najbliższą jest małżonek, wstępny, zstępny, rodzeństwo, powinowaty w tej samej linii lub stopniu, osoba pozostająca w stosunku przysposobienia oraz jej małżonek, a także osoba pozostająca we wspólnym pożyciu. W rozumieniu art.115 § 11 ustawy:

- **wstępni**, to przodkowie osoby określanej w relacji do nich jako najbliższa (rodzice, dziadkowie, pradiadkowie itd.),
- **zstępni**, to potomkowie osoby określanej jako najbliższa (dzieci, wnuki, prawnuki itd.).
- **powinowactwo w linii prostej** zachodzi pomiędzy jednym małżonkiem a krewnymi w linii prostej, czyli wstępnymi i zstępnymi drugiego małżonka (czyli np. jego rodzicami, dziadkami, dziećmi lub wnukami).
- z **powinowactwem w linii bocznej**, skutkującym relacją z „osobą najbliższą”, mamy do czynienia jedynie pomiędzy małżonkiem a rodzeństwem (braćmi, siostrami) drugiego małżonka. Nie są zatem powinowatymi w rozumieniu komentowanego przepisu dzieci

rodzeństwa męża lub żony. Stosunek powinowactwa nie zachodzi także pomiędzy małżonkiem a powinowatymi drugiego

- **przysposobienie** rodzi między przysposabiającym a przysposobionym taki stosunek jak między rodzicami a dziećmi. Kodeks karny ogranicza jednak relację bycia osobą najbliższą jedynie do przysposabiającego i jego małżonka wobec przysposobionego oraz przysposobionego i jego małżonka wobec przysposabiającego **Nie są zatem osobami najbliższymi np. biologiczni rodzice przysposobionego wobec przysposabiającego, tak samo jak nie są nimi również rodzice lub dzieci przysposabiającego wobec przysposobionego.**
- **relacja bycia osobą najbliższą wynikająca z faktu pozostawania we wspólnym pożyciu.**

Odnosząc się do poglądów różnych autorów komentarzy przepisów prawa karnego należy przede wszystkim stwierdzić, że pozostawanie we wspólnym pożyciu nie może ograniczać się do kontaktów sporadycznych lub okazjonalnych, chociażby nawet towarzyszyła im silna więź emocjonalna oraz obcowanie fizyczne. **Wspólne pożycie zawiera bowiem cechę trwałości, której najlepszą egzemplifikacją wydaje się prowadzenie wspólnego gospodarstwa domowego lub - mówiąc nieco ogólniej - wspólnego zamieszkiwania, opartego na stanowiących jego fundament więzach psychofizycznych oraz ekonomicznych.** Dla tak rozumianego wspólnego pożycia (stosunku bliskości) pleć osób związek taki tworzących pozostaje natomiast obojętna.

Nie powstaje relacja bliskości, o której mowa w komentowanym przepisie, pomiędzy osobami pozostającymi we wspólnym pożyciu a ich krewnymi w linii prostej albo rodzeństwem. W orzecznictwie sądowym wyrażony został pogląd, że nie przewiduje się prawa do odmowy zeznań **bratu konkubiny oskarżonego – te osoby nie są osobami najbliższymi.**

PROCEDURA NIEBIESKIE KARTY – ZADANIA ZESPOŁÓW INTERDYSCYPLINARNYCH I GRUP ROBOCZYCH

Art. 9a. Ustawy o przeciwdziałaniu przemocy w rodzinie

1. Gmina podejmuje działania na rzecz przeciwdziałania przemocy w rodzinie, **w szczególności w ramach pracy w zespole interdyscyplinarnym.**
2. Zespół interdyscyplinarny **powołuje wójt, burmistrz albo prezydent miasta.**
3. W skład zespołu interdyscyplinarnego wchodzi przedstawiciele:
11. W skład grup roboczych wchodzi przedstawiciele:

Skład Zespołu interpersonalnego	Skład Grupy roboczej
<p>Przedstawiciele:</p> <ol style="list-style-type: none"> 1) jednostek organizacyjnych pomocy społecznej; 2) gminnej komisji rozwiązywania problemów alkoholowych; 3) Policji; 4) oświaty; 5) ochrony zdrowia; 6) organizacji pozarządowych. <p>(Art. 9a ust. 3)</p>	<p>Przedstawiciele:</p> <ol style="list-style-type: none"> 1) jednostek organizacyjnych pomocy społecznej; 2) gminnej komisji rozwiązywania problemów alkoholowych; 3) Policji; 4) oświaty; 5) ochrony zdrowia; <p>(Art. 9a ust. 11)</p>
<p>Kuratorzy sądowi (Art. 9a ust. 4)</p>	
<p>Mogą wchodzić także:</p> <ol style="list-style-type: none"> 1. prokuratorzy 2. przedstawiciele podmiotów innych niż określone w ust. 3, działających na rzecz przeciwdziałania przemocy w rodzinie <p>(Art. 9a ust. 5)</p>	<p>Mogą wchodzić także:</p> <ol style="list-style-type: none"> 1. kuratorzy sądowi 2. przedstawiciele innych podmiotów, 3. specjaliści w dziedzinie przeciwdziałania przemocy w rodzinie. <p>(Art. 9a ust. 12)</p>

6. Przewodniczący zespołu interdyscyplinarnego **jest wybierany na pierwszym posiedzeniu zespołu spośród jego członków.**
7. Posiedzenia zespołu interdyscyplinarnego odbywają się w zależności od potrzeb, jednak **nie rzadziej niż raz na trzy miesiące.**
8. Zespół interdyscyplinarny działa **na podstawie porozumień zawartych między wójtem, burmistrzem albo prezydentem miasta, a podmiotami, o których mowa w ust. 3 lub 5. (wzór porozumienia – w załączniku)**
9. **Obsługę organizacyjno-techniczną zespołu interdyscyplinarnego zapewnia ośrodek pomocy społecznej.**
10. Zespół interdyscyplinarny **może tworzyć grupy robocze** w celu rozwiązywania problemów związanych z wystąpieniem przemocy w rodzinie **w indywidualnych przypadkach.**
13. Członkowie zespołu interdyscyplinarnego oraz grup roboczych **wykonują zadania w ramach obowiązków służbowych lub zawodowych.**
14. Prace w ramach grup roboczych są prowadzone w zależności od potrzeb zgłaszanych przez zespół interdyscyplinarny **lub wynikających z problemów występujących w indywidualnych przypadkach.**

15. Rada gminy określi, w drodze uchwały, tryb i sposób powoływania i odwoływania członków zespołu interdyscyplinarnego oraz szczegółowe warunki jego funkcjonowania.

Zadania ZESPÓŁ INTERDYSCYPLINARNY		Zadania GRUPA ROBOCZA	
<p>Art. 9b.</p> <p>1. Zespół interdyscyplinarny realizuje działania określone w gminnym programie przeciwdziałania przemocy w rodzinie oraz ochrony ofiar przemocy w rodzinie.</p> <p>2. Zadaniem zespołu interdyscyplinarnego jest integrowanie i koordynowanie działań podmiotów, o których mowa w art. 9a ust. 3 i 5, oraz specjalistów w zakresie przeciwdziałania przemocy w rodzinie, w szczególności przez:</p>		<p>Art. 9b.</p> <p>3. Do zadań grup roboczych należy, w szczególności:</p>	
<p>1) Diagnozowanie problemu przemocy w rodzinie (art. 9b ust. 2 pkt 1)</p>	<ul style="list-style-type: none"> – pełna diagnoza skali zjawiska przemocy w rodzinie na terenie Gminy, – rozeznanie potrzeb w zakresie przeciwdziałania przemocy w rodzinie, – zasoby instytucjonalne. 	<p>1) Opracowanie i realizacja planu pomocy w indywidualnych przypadkach wystąpienia przemocy w rodzinie (art. 9b ust. 3 pkt 1)</p>	<ul style="list-style-type: none"> – określenie celów głównych i szczegółowych w pracy z osobą lub rodziną doświadczającą przemocy, – wyznaczenie osób odpowiedzialnych za realizację celów i terminy ich realizacji, – wyznaczenie osób i instytucji wspierających klienta w realizacji celów.
<p>2) Podjęmowanie działań w środowisku zagrożonym przemocą w rodzinie, mających na celu przeciwdziałanie temu zjawisku (art. 9b ust. 2 pkt 2)</p>	<ul style="list-style-type: none"> – praca z osobami i rodzinami z grupy ryzyka, – edukacja osób doświadczających przemocy w rodzinie o konieczności podejmowania działań mających na celu zaprzestanie przemocy, – organizacja grup 	<p>2) Monitorowanie sytuacji rodzin, w których dochodzi do przemocy oraz rodzin zagrożonych wystąpieniem przemocy (art. 9b ust. 3 pkt 2)</p>	<ul style="list-style-type: none"> – Regularne monitorowanie sposobu wywiązywania się klienta z założonych celów, weryfikacja niepowodzeń.

	wsparcia dla ofiar przemocy.		
3) Inicjowanie interwencji w środowisku dotkniętym przemocą w rodzinie (art. 9b ust. 2 pkt 3)	– współpraca interdyscyplinarna w zakresie udzielania kompleksowej pomocy osobie lub rodzinie doświadczającej przemocy w rodzinie.	3) Dokumentowanie działań podejmowanych wobec rodzin, w których dochodzi do przemocy oraz efektów tych działań (art. 9b ust. 3 pkt 3)	– Prowadzenie pełnej dokumentacji z zakresu pracy z rodziną, w tym ocena realizacji wyznaczonych celów.
4) Rozpowszechnianie informacji o instytucjach, osobach i możliwościach udzielenia pomocy w środowisku lokalnym (art. 9b ust. 2 pkt 4)	– promowanie działań i inicjatyw lokalnych mających na celu kształtowanie właściwych postaw społecznych wobec zjawiska przemocy w rodzinie, – podejmowanie działań edukacyjno-informacyjnych o zasobach lokalnych w obszarze przeciwdziałania przemocy w rodzinie.		
Inicjowanie działań w stosunku do osób stosujących przemoc w rodzinie (art. 9b ust. 2 pkt 5)	– umożliwienie osobom stosującym przemoc w rodzinie udział w programie korekcyjno-edukacyjnym, a w przypadku osób uzależnionych od alkoholu podjęcia terapii w systemie otwartym albo zamkniętym.		

(Wzór Porozumienia)

Porozumienie nr z dnia..... o współpracy w ramach Zespołu Interdyscyplinarnego w gminie

zawarte pomiędzy:

Gminą..... reprezentowaną przez Wójta (osobę upoważnioną przez wójta).....

a

(podmiot: GOPS, szkoła..., Policja, GKRPA, placówka ochrony zdrowia....inne jeśli są)
..... reprezentowany przez.....

zwanymi dalej „Stronami Porozumienia”

Na podstawie art. 9a ust. 8 ustawy z dnia 29 lipca 2005 r. o przeciwdziałaniu przemocy w rodzinie (Dz.U.....) – celem zapewnienia współpracy w zakresie skutecznej realizacji ustawowych zadań Zespołu Interdyscyplinarnego na rzecz przeciwdziałania przemocy w rodzinie oraz uchwały nr..... Rady Gminy..... z dnia w sprawie powoływania członków Zespołu Interdyscyplinarnego....., Strony zawierają porozumienie następującej treści:

§1.

1. Strony niniejszego Porozumienia zobowiązują się do aktywnego udziału osób oddelegowanych, w pracach Zespołu Interdyscyplinarnego w Gminie....., zwanego dalej „Zespołem”, w celu skutecznego przeciwdziałania przemocy w rodzinie w Gminie
2. Strony zobowiązują się do podejmowania innych czynności zmierzających do zwalczania zjawiska przemocy w rodzinie, wykraczających przedmiotowo poza zakres działalności Zespołu Interdyscyplinarnego, w zgodzie i w oparciu o postanowienia Gminnego Programu Przeciwdziałania Przemocy w Rodzinie oraz Ochrony Ofiar Przemocy w Rodzinie w, uchwalonego uchwałą..... oraz inne przepisy powszechnie obowiązującego prawa.

§2.

1. Zadaniem Zespołu jest (zadania z ustawy art. 9b ust. 2 , a w szczególności poprzez: pkt. 1-5)
2. Zespół interdyscyplinarny może tworzyć grupy robocze w celu rozwiązywania problemów związanych z wystąpieniem przemocy w rodzinie w indywidualnych przypadkach.

§3

1. Kierownik (podmiotu) desygnuje do udziału w pracach Zespołu i grup roboczych wskazaną(-e) przez siebie - odrębnym pismem - osobę(-y).

2. Osoby oddelegowane do prac w Zespole i jego grupach roboczych wykonują zadania w ramach obowiązków służbowych lub zawodowych.
3. Wójt Gminy..... zobowiązuje się powołać osobę(-y), o której(-ych) mowa w ust. 1 w skład Zespołu.

§4.

1. Strony deklarują wolę współpracy w sprawach przeciwdziałania przemocy w rodzinie i zobowiązują się do:
 - 1) Podnoszenia swoich kwalifikacji w dziedzinie przeciwdziałania przemocy w rodzinie oraz sposobów skutecznej interwencji i możliwości udzielania pomocy i wsparcia.
 - 2) Przestrzegania regulaminu organizacyjnego Zespołu.
 - 3) Zapewnienia udziału przedstawiciela w posiedzeniach Zespołu.
 - 4) Podjęcia czynności na rzecz osoby lub rodziny, w ramach kompetencji instytucji, zgodnie z ustaleniami Zespołu.
 - 5) Oddelegowania osoby/osób wskazanej(-ych) w §3 ust. 1 i 2 do grup roboczych tworzonych przez Zespół w celu rozwiązywania problemów związanych z wystąpieniem przemocy w rodzinie w indywidualnych przypadkach, na zasadach identycznych, jak w oddelegowaniu osób do Zespołu.
2. W przypadku powtarzającej się absencji przedstawiciela (-li) podmiotu w spotkaniach Zespołu Interdyscyplinarnego i grup roboczych (i/lub małej aktywności w pracach Zespołu Interdyscyplinarnego i grup roboczych) – przewodniczący Zespołu Interdyscyplinarnego informuje o tym fakcie – w formie pisemnej – organ wykonawczy (*wójta, burmistrza, prezydenta miasta*), z wnioskiem o wyegzekwowanie postanowień porozumienia.

(tu powołać się na kompetencje wójta, burmistrza, prezydenta z ustawy samorządowej do egzekwowania - jeśli są takie – lub innej, praktykowanej w danej gminie, formy egzekwowania przez wójta...itd. aktywności służbowej i zawodowej osób z jednostek gminnych).

3. Strony Porozumienia deklarują otwartość udziału we współpracy mającej na celu pomoc osobom doświadczającym przemocy, o ile rozszerzenie takie będzie wskazane z uwagi na dobro publiczne.

§ 5

1. Pracami Zespołu kieruje Przewodniczący Zespołu wybrany na pierwszym posiedzeniu Zespołu spośród jego członków.
2. Posiedzenia Zespołu odbywają się w(adres), posiedzenia grup roboczych..... (adres) *(albo to łącznie, gdy ten sam adres)*.
3. Obsługę organizacyjno-techniczną Zespołu zapewnia Ośrodek Pomocy Społecznej w

§ 6

Wszelkie sprawy sporne między stronami Porozumienia będą rozwiązywane w drodze wzajemnych uzgodnień i negocjacji.

§ 7

Wszelkie zmiany niniejszego Porozumienia wymagają formy pisemnej pod rygorem nieważności.

§ 8

1. Porozumienie wchodzi w życie z dniem jego podpisania przez Strony Porozumienia.
2. Porozumienie zostaje zawarte na czas nieokreślony.

Podpisy

wójta/burmistrza/prezydenta

osób upoważnionych do zawarcia Porozumienia

ZASADY TWORZENIA GMINNEGO / POWIATOWEGO PROGRAMU PRZECIWDZIAŁANIA PRZEMOCY W RODZINIE ORAZ PROGRAMU OCHRONY OFIAR PRZEMOCY W RODZINIE

Zgodnie z zapisami ustawy z dnia 29 lipca 2005 r. o przeciwdziałaniu przemocy w rodzinie (Dz. U. z 2015 r. poz. 1390 j.t.):

Art. 6 ust. 2 pkt 1 stanowi:

„Do zadań własnych gminy należy w szczególności tworzenie gminnego systemu przeciwdziałania przemocy w rodzinie, w tym:

1) opracowanie i realizacja gminnego programu przeciwdziałania przemocy w rodzinie oraz ochrony ofiar przemocy w rodzinie;”

Art. 6 ust. 3 pkt 1 stanowi:

„Do zadań własnych powiatu należy w szczególności:

1) opracowanie i realizacja powiatowego programu przeciwdziałania przemocy w rodzinie oraz ochrony ofiar przemocy w rodzinie;”

Z analizy nadzoru nad realizacją zadań z zakresu przeciwdziałania przemocy w rodzinie w jednostkach samorządu gmin i powiatów w województwie małopolskim wynika, że gminne/powiatowe programy przeciwdziałania przemocy w rodzinie i ochrony ofiar przemocy rodzinie opracowywane są w oparciu o różne formuły, nie zawsze spełniając zasadnicze kryteria i cechy charakteryzujące program. Najczęściej powtarzające się uchybienia dotyczą:

- braku lub ograniczonej/niepełnej diagnozy zjawiska przemocy i wynikających z niej kierunków/celów szczegółowych;
- braku harmonogramów realizacji skonkretyzowanych działań ukierunkowanych na osiągnięcie szczegółowych celów, w tym terminów realizacji działań, wskazania realizatorów/podmiotów i partnerów w realizacji tych działań;
- monitorowania stopnia osiągnięcia celów i ewaluacji programu.

Znaczna różnorodność przyjętych formuł gminnych i powiatowych programów oraz stopnia ich konkretyzacji, wynikać może z niejednorodnego rozumienia – przyjęcia różnych podstaw teoretycznych tworzenia programu.

Wychodząc z założenia, że właściwe programowanie oraz zarządzanie programem i projektami ma zasadnicze znaczenie dla osiągnięcia rzeczywistych efektów i celów w rozwiązywaniu problemów, których programy dotyczą – rekomenduje się uwzględnianie niżej przedstawionych zasad tworzenia programów.

I. Definicje, rozumienie pojęć

Hasło „program” w *Słowniku języka polskiego PNW* definiowane jest przez kilka określeń, w tym:

Program:

1. *plan zamierzonych czynności, przedsięwzięć,*
2. *założenia, postulaty i cele jakiejś działalności.*

Z kolei, m.in. określeniem „plan działania”, definiowane jest pojęcie „**projekt**”, które – zwłaszcza w ostatnim czasie – stosowane jest powszechnie w stosunku do różnych przedsięwzięć.

Wg M. Trockiego zamienne – równorzędne stosowanie pojęcia programu z pojęciem projekt „(...) dotyczy najczęściej projektów realizowanych w obszarach niekomercyjnych, np. w administracji publicznej”, choć – zdaniem tego autora – w rozumieniu ogólnym: „program jest pojęciem nadrzędnym w stosunku do projektu, charakteryzuje się większymi niż w przypadku projektów kosztami i zakresem (...)” (Trocki M.: Zarządzanie projektami. Warszawa. Polskie Wydawnictwo Ekonomiczne. 2009).

Dla ujednoczenia rozumienia pojęć i ich transferu do praktyki programowania i zarządzania programem – rekomenduje się stosowanie następujących definicji:

Program – to zbiór projektów, których realizacja ukierunkowana jest na osiągnięcie wspólnego celu.

Projekt – jest to przedsięwzięcie, na które składa się zespół czynności, które są charakterystyczne przez to, że mają datę rozpoczęcia, specyficzne cele i limity, ustalone odpowiedzialności (obowiązki) realizatorów, budżet, rozkład czynności oraz datę ich ukończenia.

(Frączkowski K.: Zarządzanie projektem informatycznym (...). Wrocław. Oficyna Wydawnicza Politechniki Wrocławskiej. 2003)

II. Struktura i konstruowanie programu przeciwdziałania przemocy w rodzinie oraz ochrony ofiar przemocy w rodzinie.

Program to dokument o charakterze operacyjno-wdrożeniowym – jego podstawową rolą jest uszczegółowienie i przełożenie zapisów dokumentu wyższego rzędu, czyli strategii, na konkretne działania.

Zasadnicze cechy programu:

1. Jest dokumentem obligatoryjnym.
2. Może obejmować działania realizowane w ciągu roku lub kilku lat.
3. Jest zgodny z obowiązującymi przepisami prawa, w tym szczególnie jego: nazwa, zadania, formy, procedury realizacji.
4. Jest efektem współpracy właściwej jednostki samorządu terytorialnego i wszystkich podmiotów zajmujących się wsparciem społecznym na jej obszarze oraz specjalistycznymi działaniami z zakresu przeciwdziałania przemocy w rodzinie.

Program jest dokumentem, który wskazuje, **w jaki sposób** osiągnięte zostaną wyznaczone w strategii cele. Z tego względu dokumenty te winny być komplementarne – strategia pokazuje cel(e)/kierunki, ogólne założenia, natomiast program – konkretne rozwiązania prowadzące do ich osiągnięcia. Oznacza to również, że program jest dokumentem – mającym w większym stopniu niż strategia – charakter praktyczny i z tego względu powinien jasno określać kwestie organizacyjne. Poza opisem konkretnych przedsięwzięć program powinien zawierać lub definiować m.in. następujące elementy:

1. Aktualną **diagnozę obszaru**, którego dotyczy program (tu: diagnozę zjawiska przemocy w rodzinie na terenie gminy/powiatu – w tym, w odniesieniu do gmin – ustalenie odsetka populacji rodzin zagrożonych przemocą w rodzinie – działanie 1.1.2. Krajowego Programu Przeciwdziałania Przemocy w Rodzinie);

Przy opracowywaniu diagnozy rekomenduje się zastosowanie analizy SWOT:

- **S** (*Strengths*) – mocne strony: wszystko to co stanowi atut, przewagę, zaletę analizowanego obiektu,
- **W** (*Weaknesses*) – słabe strony: wszystko to co stanowi słabość, barierę, wadę analizowanego obiektu,
- **O** (*Opportunities*) – szanse: wszystko to co stwarza dla analizowanego obiektu szansę korzystnej zmiany,
- **T** (*Threats*) – zagrożenia: wszystko to co stwarza dla analizowanego obiektu niebezpieczeństwo zmiany niekorzystnej.

Analiza SWOT

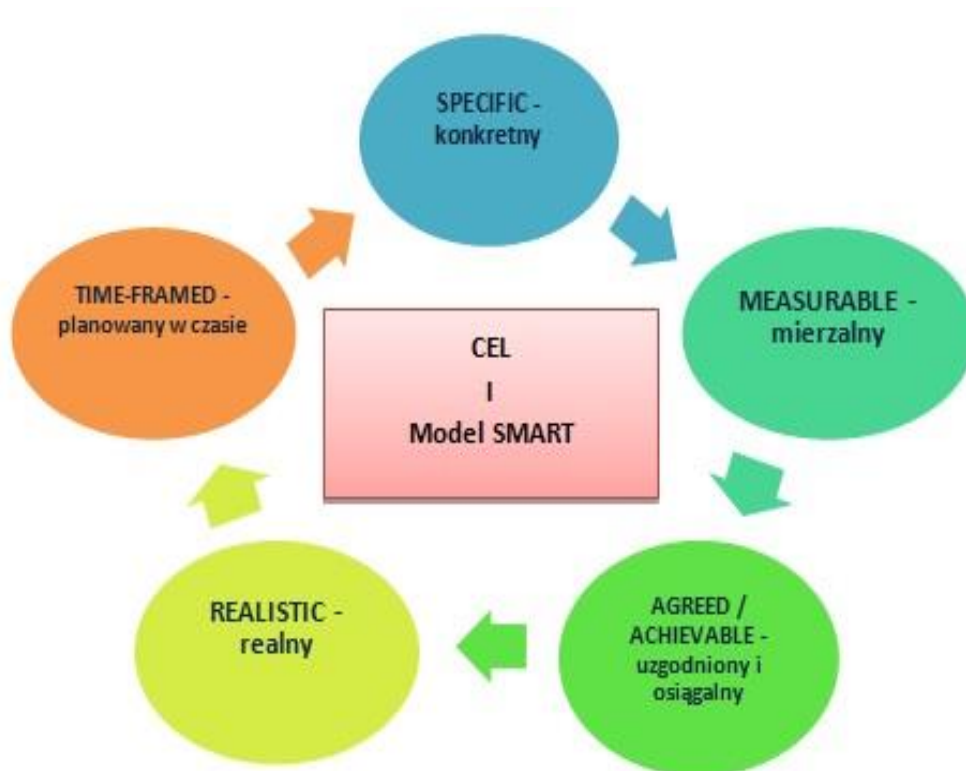


2. **Odniesienie do** innych, aktualnie obowiązujących, dokumentów strategicznych, aktów prawa krajowego, programów wieloletnich, wskazujących obszary, kierunki i działania programu, adresatów i realizatorów programu;
3. Przejrzystą **strukturę celów, zadań, działań** i określenie sposobu ich realizacji.

Przy określaniu celów rekomenduje się zastosowanie **formuły SMART**:

Cel winien być:

- **Szczegółowy** – zawiera konkretny przekaz;
- **Mierzalny** – można go zmierzyć, czyli liczbowo wyrazić jego realizację;
- **Atrakcyjny** – wzbudza ciekawość i chęć do działania;
- **Realistyczny** – możliwy do osiągnięcia (poziom celów, a także ich realizacja znacznie różni się w każdej metodyce);
- **Terminowy** – określony czasowo (wyznaczony czas osiągnięcia celu mobilizuje).



4. **Harmonogram realizacji działań**, ze wskazaniem na działania o charakterze krótkoterminowym, długoterminowym, ciągłym oraz działania jednorazowe i realizowane cyklicznie;
5. Określenie **zasad i źródeł finansowania** zaplanowanych działań;
6. Wskazanie **jednostek odpowiedzialnych** za realizację określonych w programie zadań/działań, ze wskazaniem jednostki koordynującej realizowane/zaplanowane działania;
7. Wskazanie oczekiwanych **rezultatów**, wymiernych efektów zaplanowanych działań;
8. Określenie i opisanie **wskaźników**, które pozwolą dokonać oceny (jakościowej i ilościowej), stopnia zmian zachodzących na skutek realizacji programu;

W programie (tu: przeciwdziałania przemocy w rodzinie) należy określić wartości wskazujące stan, jaki gmina/powiat zamierza osiągnąć w poszczególnych sferach działalności. Może to być na przykład liczba planowanych (nowopowstałych) punktów poradnictwa na terenie gminy czy powiatu, czy też określona liczba zatrudnionych konsultantów różnych specjalności lub też liczba dni w tygodniu, w których wsparcie oferowane jest w godzinach popołudniowych.

W stosunku do danego celu można określić kilka wskaźników, co będzie mieć wpływ na zwiększenie poziomu obiektywności w ocenie jego osiągnięcia. Tak określone wskaźniki będą przydatne do przeprowadzenia całościowej ewaluacji programu przeciwdziałania przemocy w rodzinie.

Określanie wskaźników dotyczy nie tylko celów głównych, strategicznych ale – przede wszystkim - szczegółowych.

9. Określenie **terminu i sposobu przeprowadzenia ewaluacji** wraz ze wskazaniem podmiotu odpowiedzialnego za jej zaplanowanie i zrealizowanie.



W procesie opracowywania programu przeciwdziałania przemocy w rodzinie – można oprzeć się na formule *ramy logicznej* (*matrycy logicznej*) pozwalającej także na zarządzanie programem – w trakcie jego realizacji.

Matryca logiczna

	Opis programu/projektów	Obiektywnie weryfikowalne wskaźniki	Źródła weryfikacji	Założenia (zewnętrzne czynniki, które są istotne dla powodzenia programu/projektów)
Cel ogólny (strategiczny)	Na ile program realizuje cele instytucji gminy/powiatu Dlaczego jest ważny dla społeczeństwa – w kategoriach długoterminowych. Jakie przynosi korzyści dla beneficjentów i innych grup	Jakimi miernikami będą mierzone osiągnięte cele ogólne?	Skąd będą pochodzić informacje dotyczące wskaźników?	Analiza czynników zagrażających realizacji
Cele szczegółowe	Jaki/e kluczowy/e problem/y zostanie/ą rozwiązany/e?	Jakimi miernikami będą mierzone osiągnięte cele bezpośrednie?	Skąd będą pochodzić informacje dotyczące wskaźników?	Analiza czynników zagrażających realizacji
Rezultaty	Co zostanie osiągnięte dzięki realizacji programu/projektu? Jakie usługi zostaną dostarczone beneficjentom w związku z występującymi (zdiagnozowanymi) problemami	Jakimi miernikami będą mierzone osiągnięte cele bezpośrednie?	Skąd będą pochodzić informacje dotyczące wskaźników?	Analiza czynników zagrażających realizacji
Działania	Poszczególne kroki, które zmierzają do osiągnięcia rezultatu W jaki sposób dobra i usługi projektu będą dostarczane	Wskazanie nakładów i środków niezbędnych do realizacji działań	Skąd będą pochodzić informacje dotyczące wskaźników?	Analiza czynników zagrażających realizacji
			Koszty	Warunki/założenia wstępne

